



# Rive droite

Rémi Muzeau Le journal de Rémi Muzeau pour les clichois

## Rien ne va plus !

Rémi Muzeau fait le point sur les dysfonctionnements de la gestion municipale en place. Heureusement, les échéances électorales de 2007-2008 vont être l'occasion rêvée par les clichois de stopper la déchéance de leur ville entamée depuis 22 ans.

### Urbanisme, équipements, logement, pourquoi tous ces retards dans les grands chantiers prioritaires de Clichy ?

Parce que la municipalité actuelle n'a pas respecté ses engagements vis-à-vis des clichois. Dans tous les domaines. Le décalage entre ce qui a pu être annoncé et ce qui a été effectivement réalisé s'aggrave. Plus grave, la désinformation est désormais le mode de communication privilégié de la mairie.

### Bonnet d'âne pour la sectorisation scolaire

L'ouverture de l'école primaire des Berges de Seine tant attendue a été annoncée pour la rentrée scolaire 2007 ; à ce jour, la première pierre n'est pas posée. La date annoncée ne sera pas tenue.

Ce quartier compte aujourd'hui une population de près de 7 000 habitants, qui ne disposent pas



Sur le chemin de l'école, sans commentaires...

de l'école, des équipements publics, des transports et des commerces qu'ils sont en droit d'attendre de leur municipalité depuis 10 ans. Conséquence, les familles traversent Clichy pour scolariser leurs enfants, pour la plupart dans des bâtiments provisoires !

La municipalité a attendu l'inauguration du 3<sup>e</sup> collège en septembre 2006 pour relancer les procédures avec les riverains pour enfin permettre au conseil général d'aménager les accès en voirie. Et pourtant, ce travail était programmé depuis de nombreuses années.

À Clichy, on préfère attendre le dernier moment. À propos de ce 3<sup>e</sup> collège ; n'aurait-il pas été plus judicieux de l'implanter sur les anciens terrains Bic situés en entrée de ville.

Ces terrains de plus d'un hectare sont vides de toutes constructions depuis 1999. Situé côté Paris, l'emplacement aurait permis une meilleure répartition géographique des élèves entre les trois collèges.

### Nauffrage de la piscine

En guise d'un véritable centre aquatique, à l'image d'autres communes du département, que nous avons proposé en 2005, la nécessaire remise aux normes de sécurité de la piscine municipale prend des allures de dégât des eaux.

Fermeture pour travaux en plein été 2006, réouverture annoncée à l'automne, repoussée en janvier... vraisemblablement la réelle réouverture au public interviendra au printemps 2007, pour une simple remise à l'identique.



50 000 mètres carrés de Parc Urbain

Nouvelles matières pour les 300 enfants de l'école Jules Ferry B : marteaux piqueurs, poussière, insécurité...

L'immobilisme de la municipalité depuis plus de 20 ans, a contraint le conseil général des Hauts-de-Seine, présidé par Nicolas Sarkozy, à financer la réalisation de ce parc qui verra le jour courant 2009 dans le quartier du Bac d'Asnières.

### Fausses notes sur la Maison des Musiques

Cette Maison des Musiques, dont l'ouverture initialement annoncée à grand renfort de communication pour la rentrée, ne sort pas de terre à ce jour ! Pas besoin d'être un professionnel pour préjuger d'une date d'inauguration qui ne sera pas tenue. Dramatique, le choix architectural qui vient amputer la cour de récréation de l'école primaire Jules Ferry B, plaçant pour des mois nos enfants au pigeonnier, sur une dalle de béton à 5 mètres du sol et les enfermant au terme des travaux dans une cour plus étroite, sorte de fosse de récréation. Le choix de son emplacement devient ubuesque quand on sait que 1 000 enfants et adultes, clichois et non clichois, devront traverser la rue Martre pour se rendre à ce conservatoire de musique, de danse et d'art dramatique.

Ce grand axe passant est malheureusement plus connu pour le danger occasionné par des conducteurs trop pressés... mais c'est une autre partition, celle d'un axe qui n'a fait l'objet d'aucun aménagement depuis des années pour réduire ce risque. ■

## Impôts locaux, +18 % en 5 ans

Pour faire face à ses charges, Clichy fait porter le fardeau aux locataires en augmentant le taux communal de Taxe d'Habitation à 16,40 %, troisième plus haut taux des 36 communes du 92, derrière Bois-Colombes et Colombes. Mais aussi aux propriétaires avec un taux de Taxe Foncière à 20,30 %, 4<sup>e</sup> plus haut taux des Hauts-de-Seine derrière Colombes, Bagneux et Gennevilliers. Des positions inchangées par rapport à 2005.

À quoi vont servir ces recettes fiscales supplémentaires ? À payer des voyages (+ 64 % en un an) ? Communiquer toujours plus et plus cher (+ 68 % en un an) ? Parions-le ! Mais surtout pas à désendetter la ville, dernière de la classe sur les 36 communes des Hauts-de-Seine, ou à préparer l'avenir, Clichy étant toujours dernière de la classe sur le ratio du montant des investissements par habitant.

## Chiffres Clés

### 11<sup>e</sup> numéro

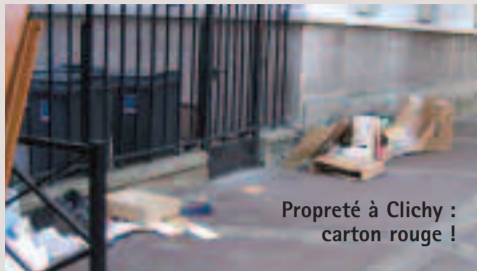
Ce onzième numéro de Rive Droite, haut en couleur, donne le ton de l'année 2007. Il évite les clichés, les déclarations d'intentions jamais tenues et lui ne coûte rien aux clichois...

### 3 reports

C'est le nombre de reports successifs du conseil municipal depuis juin. Y-a-t-il encore un pilote à Clichy...

### 31 décembre

C'est la date limite d'inscription sur les listes électorales pour voter en 2007. Un passage à la mairie, c'est un passage devant la permanence UMP.



### La propreté fait désordre

Le maire est dans le rouge en faisant le choix d'une délégation de service public pour le service de la voirie municipale. Motiver les agents municipaux affectés à ce service public, optimiser les moyens mis à leur disposition et se fixer des objectifs précis pour assainir la ville, ne semble pourtant pas être une tâche insurmontable. S'il semble au maire plus facile de défaire que de faire, cela ne s'appelle pas travailler mais faire du nettoyage.

# 14 %

C'est le taux de chômage constaté à Clichy, alors que la moyenne nationale est inférieure à 9 %.

### Soignons les entreprises

30 000 personnes viennent travailler chaque jour dans les 2 578 entreprises et 1 422 commerces clichois. Toutes ont droit à d'autres égards en matière d'accueil et d'environnement de travail, qu'il s'agisse de stationnement, transports en commun, sécurité, propreté, loisirs, espaces verts...



Rémi Muzeau et François Loos, Ministre délégué à l'Industrie, à Clichy.

### La Permanence s'ouvre à vous...



#### Face la mairie

18 rue Charles et René Auffray 92110 Clichy  
Tél./ Fax : 01 47 31 33 39

- Lundi, Mardi, Jeudi, Vendredi : 16 h - 19 h 30
- Mercredi : 10 h - 12 h 30 et 16 h - 19 h 30
- Samedi : 10 h - 13 h

## Logement Social

# Le maire est contre l'accession sociale à la propriété !

Suspension de la décision de préemption de la ville sur les logements sociaux pour illégalité.

Des logements sociaux ont été vendus, il y a quelques années, à certains locataires de Clichy-la-Garenne. C'était une chance unique pour ces gens modestes de devenir propriétaires. Leurs revenus ne leur permettaient naturellement pas d'acheter un logement en région parisienne. Il s'agissait donc d'une vraie mesure de justice sociale, dans le contexte immobilier tendu que nous connaissons actuellement en Ile-de-France. Cela leur permettait par ailleurs de se constituer un capital et une retraite. Pourtant, le maire socialiste de la ville de Clichy décidait, il y a quelques mois, de préempter les ventes de ces logements pour éviter une soit disant « spéculation » dans sa ville. De ce fait, il privait ces clichois d'une juste évolution dans leur parcours résidentiel. De plus, il rachetait plus chers ces logements avec l'argent des contribuables et lésait ces propriétaires qui perdaient plusieurs dizaines de milliers d'euros dans cette affaire.

### L'accession sociale à la propriété n'est pas au bon vouloir du maire

Ces méthodes, dignes de l'URSS, ne sont naturellement pas acceptables. Fort heureusement, les propriétaires lésés ont décidé d'attaquer cette injustice auprès du tribunal administratif de Versailles. La justice vient de trancher en faveur de ces jeunes



propriétaires et c'est une très grande victoire pour les 60 familles qui avaient pu devenir propriétaires grâce à la cession d'une partie du patrimoine de l'office HLM de la ville entre 1999 et 2003. Ces femmes et ces hommes vont maintenant demander des dommages et intérêts à la ville. L'incompétence du maire et de son équipe va donc encore probablement coûter très cher aux contribuables de Clichy. ■



## Petite enfance

# La grande illusion

Clichy a gagné 5 000 habitants en 6 ans, avec toujours plus de ménages avec enfants et de familles monoparentales. Selon l'Insee, la ville compte désormais près de 3 000 enfants de moins de 3 ans. Monsieur le maire, saviez-vous qu'un enfant grandit tous les ans et ses besoins avec ! Avec seulement 5 crèches collectives, 2 familiales et 4 haltes garderies, inégalement réparties et pour beaucoup en sous effectifs (seulement 15 recrutements effectués cette année), certains quartiers sont devenus des terres de non accueil. En 2005, la capacité totale d'accueil était de 1 107 places. Comment font les parents des 2 000 autres enfants ? Système D comme débrouille avec nounous, famille ou voisins. Conséquences pour ces familles clichois : frais de garde importants, trajets multipliés et galères assurées. À tel point que de

plus en plus de familles ont recours aux structures infantiles des communes avoisinantes, quand elles n'envisagent pas purement et simplement de déménager pour maintenir le confort familial minimal qu'elles sont en droit d'attendre de leur municipalité d'élection. ■

### À retenir

- plus de 1 000 parents d'élèves de maternelles et primaires choisissent de scolariser leur enfant à Paris, Asnières ou Levallois. Et tout le monde trinque dans les transports.
- 700 places de centres de loisirs et de vacances non utilisées à Clichy. Les familles boudent les centres.
- 30 séjours en centres de vacances été 2006 n'ont pas trouvé preneur. La grande vacance !

## Vidéosurveillance

# Pas de son, pas d'image

La mise en place de la vidéosurveillance semble s'effectuer au ralenti !

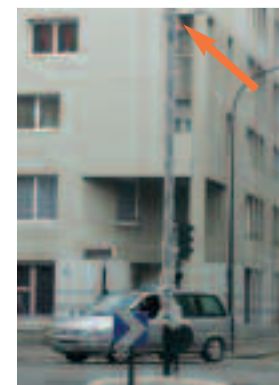
Comment une action préventive, décidée après consultation il y a plus d'un an sur un sujet aussi sensible que la sécurité urbaine, peut dérapier ainsi dans son application ?

### Une action municipale sur pause

Un mauvais emplacement ou une caméra absente peut avoir des conséquences dramatiques. Il n'est pas une semaine sans nous rappeler qu'incidents, agressions, rodéos urbains et incivilités de toutes sortes se jouent sur notre commune, perpétrés dans un incognito d'images.

### Que faut-il faire ?

Nous voulons un recadrage urgent des dispositions prises par le maire en matière de vidéosurveillance, notamment sa mise en place complète et sa gestion concrète sur le territoire de la commune. Un acte indissociable de la création d'une charte de déontologie et de l'entrée en fonction effective du comité d'éthique. Ce n'est pas quand la France comptera plus de 4 millions de caméras de surveillance, comme en Angleterre, qu'il faudra s'inquiéter de dérives éthiques possibles. Un



zapping de plus pour notre maire souligné par notre question d'actualité au dernier conseil municipal du 24 octobre. Réponse avant la fin d'année ? ■

Déjà le pylône... à quand la caméra ? Souriez, vous n'êtes pas filmé quartier Fournier.

## Urbanisme

# Vingt deux ans d'immobilisme

**PLU, personne ne répond !** Il n'y a toujours pas de Plan Local d'Urbanisme à Clichy. Après 22 ans passés aux commandes, le maire n'a toujours pas proposé de véritable projet urbain traduit en langage réglementaire pour la ville. Et pourtant des solutions existent.

# 13

**Terrains de Foot**

C'est l'équivalent des 100 000 m<sup>2</sup> qui sont gelés, non exploités, embourbés et fermés administrativement à Clichy.



1

2

3

1 et 2 - Exemples de logements insalubres laissés à l'abandon.  
3- Les terrains Bic en sommeil depuis 1999.

## Un constat alarmant

### ...❖ L'absence de concertation

La création de 8 ZAC (Zone d'Aménagement Concerté) en cours de réalisation aurait dû permettre une amélioration de la qualité de la vie des habitants. On peut s'interroger de savoir s'il y a eu une véritable réflexion d'urbanisme, dans la mesure où ces ZAC interfèrent dans leur périmètre d'influence.

### ...❖ Les terrains Bic, une rature depuis 7 ans

Au delà de l'incohérence urbanistique, c'est un véritable gâchis financier qui se déroule sous nos yeux : à l'instar des terrains BIC : plus d'un hectare cédé à la ville en 24 heures il y a 7 ans, qui depuis sont portés financièrement par tous les clichois, pour un projet qui n'aboutit toujours pas.

### ...❖ Une circulation difficile

La rue Martre assure seule le transit des véhicules de la capitale vers la banlieue.

Le projet d'État de contournement de Clichy n'étant plus d'actualité, les quartiers Est et Nord sont isolés du centre de la ville.

### ...❖ Les parkings au niveau - 1

L'offre de parkings publics est insuffisante : un seul parking à l'usage quasi exclusif de la mairie et de trop rares abonnés privilégiés. Un contrat emphytéotique de 50 ans pour le stationnement passé il y a 14 ans avec SAE puis cédé à Vinci, contraignant la mairie à bloquer toute nouvelle construction de parking. Le stationnement reste une priorité et le stationnement d'autocars est inorganisé.

### ...❖ Des aides qui devraient tomber du ciel

Pourquoi à Clichy faut-il toujours attendre des aides pour bouger ? Réhabiliter des logements insalubres, rénover le pavillon Vendôme, créer un nouveau parc urbain n'est-il pas du ressort économique de la commune !

## Une vision : transformer la ville telle que nous la rêvons

### ...❖ Retissons les liens entre quartiers

Il y a aujourd'hui trop de différences, voir de l'isolement entre les quartiers Est et Ouest de la ville. Il y a le centre ville, blotti autour de la mairie, et... le reste de Clichy, Berges de Seine ou Victor Hugo, où l'on ne dispose pas des mêmes prestations.

### ...❖ Constituons un lien social au travers d'une véritable mixité

Les seuls projets dont on parle aujourd'hui portent sur le logement social. Le relogement des habitants des logements insalubres doit être réalisé sur l'ensemble de la commune, dans des opérations mélangeant des populations de milieux socio-économiques différents.

### ...❖ Développons l'activité économique

Le développement économique, dont la politique d'urbanisme est un des moteurs, ne doit en aucun cas être le parent pauvre de la politique générale de la ville. Améliorons l'offre de locaux adaptés aux besoins des entreprises, artisans et commerçants. Permettons aux entreprises de développer leur activité sur place en proposant à leur personnel des possibilités de logements et de services collectifs en rapport avec leurs attentes.

## Les engagements de Rémi Muzeau

- ...❖ Je m'engage à faire évoluer la ville de Clichy en misant sur la capacité d'innovation de ses habitants et de ses acteurs politiques.
- ...❖ Je m'engage à prendre en compte les attentes des chichoises et des clichois, mais aussi de toutes les parties prenantes de la ville, acteurs économiques et sociaux.
- ...❖ Je m'engage à faire appel à l'expertise d'urbanistes, sociologues, professionnels de la vie économique et politique.
- ...❖ Je m'engage à ce que la mixité sociale qui fait le caractère de Clichy ne soit pas un lien figé politiquement.
- ...❖ Je m'engage à transformer notre ville telle que nous la rêvons, clichois et clichois de cœur et d'esprit.

## Question à

**Pierre-Olivier Commarteau, architecte-urbaniste**

### Où est la véritable réflexion d'urbanisme à Clichy ?

« La tentative municipale de réorganisation de l'espace urbain aboutit à un conflit entre les circulations douces, les transports en commun et les automobiles. Une réflexion globale des grandes tendances prioritaires d'urbanisme sur les transports collectifs et les déplacements urbains, aurait pu mettre en place la trame urbaine de la ville, à partir de laquelle il était possible de recoudre le tissu urbain en latence et l'intégrer dans la ville, reconquérir les friches industrielles, toiletter les quartiers du Nord, développer un habitat diversifié et de qualité. »



Septembre 2006, réunion de rentrée à l'UMP Clichy

## 500 militants en mouvement permanent

Nos permanents consacrent bénévolement une grande partie de leur temps libre à relayer l'action de l'UMP sur le terrain clicheois en accueillant, renseignant, distribuant et collectant. Qu'ils en soient remerciés en exergue de cette nouvelle version de Rive Droite. La fraîcheur et l'énergie de notre mouvement populaire, c'est à eux que nous les devons. Le changement pour Clichy en 2008, c'est à eux que nous le devons.

### JUIN 2006

#### 18 juin

Appel du Général de Gaulle suivi d'un Méchoui avec les amis et sympathisants, sous un magnifique soleil.



#### Conseil Municipal

Le 20 juin, Rémi Muzeau interpelle le maire sur l'insécurité des bâtiments publics de la ville.

### SEPTEMBRE 2006

#### Associations

Forum des Associations au Stade Racine.

#### Commémoration

Dépôt d'une gerbe lors de la cérémonie pour les aviateurs britanniques (Royal Air Force) enterrés au cimetière Nord, morts lors de la Libération de Paris.

#### Roch Hachana

Rémi Muzeau fête le nouvel an juif à la synagogue de Clichy, invité par le rabbin Meyer Melka.

#### UMP Clichy

Les équipes se mettent en place pour élaborer le projet d'actions pour Clichy.

### OCTOBRE 2006

#### Inauguration

de la Foire de Clichy.

#### Écoles

Conseil d'administration de la Caisse des Écoles : Rémi Muzeau interpelle le Maire sur l'état lamentable du centre de loisirs Villeneuve.



#### Ramadan

À l'occasion de la fête de fin du Ramadan, Rémi Muzeau félicite Mohamed Bechari, Président de la Fédération Nationale des Musulmans de France, pour son discours d'ouverture, en présence de S. Exc. Mohamed Al-Kuwari, Ambassadeur du Qatar en France.

#### Banquet Républicain

organisé par Dialogue et Initiative. « La France de toujours et la Société de demain ». Rémi Muzeau participe à la conférence de Jean-Pierre Raffarin, ancien premier ministre et président de Dialogue et Initiative, en présence de nombreux acteurs politiques et économiques, de ministres et de responsables de l'UMP.

#### Assises UMP à Levallois

Assises organisées par les élus UMP de la région Ile-de-France : « Paris, cœur d'agglomération », sur le thème du logement en région parisienne. Accueil par le député-maire Patrick Balkany. Tables rondes sur la crise du logement et les solutions pour en sortir, animées par : Roger Karoutchi, sénateur, président du groupe UMP au conseil régional d'Ile-de-France ; Claude Goasguen, député et 1<sup>er</sup> vice-président du Groupe UMP du conseil de Paris ; Philippe Pemezec, député-maire du Plessis-Robinson. Conclusion par Françoise de Panafieu, présidente du Groupe UMP au conseil de Paris, candidate UMP pour les municipales, maire du 17<sup>e</sup> arrondissement de Paris.

#### UMP

Comité Départemental des Hauts-de-Seine. Ratification des investitures pour les législatives 2007.

Intervention du Président de l'UMP, Nicolas Sarkozy.

#### Conseil Municipal

Intervention de Rémi Muzeau sur la vidéo-surveillance et l'absence de comité d'éthique à Clichy.



### NOVEMBRE 2006

#### Souvenir

Messe à l'église Saint Vincent de Paul en souvenir du Général de Gaulle.

#### Cérémonie 11 novembre

En souvenir de la capitulation de l'Allemagne à la fin de la guerre de 14/18. Dépôt d'une gerbe par Rémi Muzeau et le Docteur Jean Desmaizères.



#### 48 heures Chrono

Opération nationale du mouvement « 48 heures chrono » : ouverture de la permanence de Clichy durant tout le week-end des 25 et 26 novembre, l'occasion d'échanger sur l'actualité et les projets pour Clichy.

#### Portes ouvertes

de la permanence à tous les jeunes clicheois, les samedis matins de 10 heures à 13 heures, à compter du 25 novembre.

### Clichy, ville de jeunes (extraits)

À tous les clicheois qui n'ont pas eu ma chance de pouvoir se rendre à la réunion sur l'implantation du troisième collège le 7 septembre, quelques morceaux choisis des interventions du premier magistrat de la ville.

« Je vous informe que les « bandes de Saint Ouen » ne viennent plus sur la commune parce qu'elles craignent les jeunes de Clichy » Pourquoi ne pas demander l'homologation des violences urbaines aux prochains jeux olympiques ? « Les affrontements entre « bandes de Clichy » et « bandes de Gennevilliers » (entre autres) résultent du fait que les jeunes du quartier Fournier ont un meilleur taux de réussite au BAC, contrairement à ceux de Sanzillon qui ont un niveau CAP ». Les intéressés apprécieront ! Il est vrai que les « bandes » concernées ont un entraînement régulier avec la B.A.C. (Brigade Anti Criminalité). Amis Clicheois, si vous n'êtes plus « jeunes », sachez que vos mots et vos maux n'intéressent que peu votre maire puisqu'il fit lors de la réunion une véritable déclaration d'amour aux seuls clicheois qui n'ont pas encore l'âge ou la conscience politique de comprendre sa calamiteuse et catastrophique gestion : les moins de 22 ans. Seuls les « jeunes » sauveront Clichy d'un abîme où vous « les vieux » voulez l'entraîner avec vos réclamations et vos exigences.

Un clicheois de plus de 22 ans présent, ponctuel et attentif ce soir-là.

Retrouvez l'intégralité de cette tribune sur [www.clichyremimuzeau.org](http://www.clichyremimuzeau.org)

## Lu dans la presse

Depuis la rentrée, il ne se passe pas une semaine sans que la municipalité clicheoise ne soit épinglée, en particulier dans l'édition 92 du Parisien. Florilège.

#### Sécurité

« Les collégiens devront emprunter l'itinéraire fléché »  
« Vidéosurveillance (...): l'opposition monte au créneau »

#### Logement

« L'UMP s'inquiète de la paupérisation de la ville »  
« Le tribunal administratif suspend la préemption du maire »

#### Office HLM

« Les gardiens HLM en grève pour des congés »  
« HLM : des locataires privés de chauffage »

#### Gestion municipale

« Les élus préfèrent les vacances »  
« Rififi autour de la date du conseil municipal »